

KRUPS®

INTENSITY
HARMONY
SERENITY

EN | FR | DE | ES | PL

EN QUICK START GUIDE
FR GUIDE DE DÉMARRAGE
DE KURZANLEITUNG
ES GUÍA DE INICIO RÁPIDO
PL SKRÓCONY PRZEWODNIK

- EN** Read the safety instructions booklet before first use. Find the user manual with more detailed instructions by scanning the QR code or visiting www.krups.com
- FR** Lisez le manuel des consignes de sécurité avant la première utilisation. Retrouvez la notice d'utilisation avec des instructions plus détaillées en scannant le QR Code ou sur www.krups.com
- DE** Lesen Sie vor der ersten Verwendung die Sicherheitshinweise durch. Das Benutzerhandbuch mit detaillierteren Anweisungen finden Sie, indem Sie den QR-Code scannen oder www.krups.com besuchen
- NL** Lees het boekje met veiligheidsinstructies voordat u de machine voor het eerst gebruikt. Voor de gebruikershandleiding met meer gedetailleerde instructies scant u de QR-code of gaat u naar www.krups.com
- DA** Læs brochuren sikkerhedsanvisninger før første ibrugtagning. Find brugervejledningen med mere detaljerede instruktioner ved at scanne QR-koden eller besøg www.krups.com
- NO** Les sikkerhetsinstruksjonsheftet før første gangs bruk. Finn brukerhåndboken med mer detaljerte instruksjoner ved å skanne QR-koden eller gå til www.krups.com
- SV** Läs broschyren med säkerhetsinstruktioner före första användningen. Du hittar användarhandboken med mer detaljerade instruktioner genom att skanna QR-koden eller besöka www.krups.com
- FI** Lue turvallisuusohjeet ennen ensimmäistä käyttökertaa. Tutustu tarkempia ohjeita sisältävään käyttöoppaaseen skannaamalla QR-koodi tai osoitteessa www.krups.com
- ES** Lee el folleto de instrucciones de seguridad antes del primer uso. Para acceder al manual de usuario con instrucciones más detalladas, escanea el código QR o visita www.krups.com
- IT** Leggere il libretto con le istruzioni sulla sicurezza prima del primo utilizzo. Per consultare il manuale dell'utente con istruzioni più dettagliate, eseguire la scansione del codice QR o visitare il sito www.krups.com
- PT** Leia o folheto das instruções de segurança antes de utilizar o aparelho pela primeira vez. Leia o manual do utilizador com instruções mais detalhadas. Para isso, basta ler o código QR ou aceder a www.krups.com
- EL** Διαβάστε το εγχειρίδιο οδηγιών ασφαλείας πριν από το πρώτο χρήση. Βρείτε το εγχειρίδιο χρήσης με περισσότερες οδηγίες λεπτομερώς σαρώνοντας τον κωδικό QR ή στο www.krups.com
- CS** Před prvním použitím si přečtěte bezpečnostní pokyny. Uživatelskou příručku s podrobnějšími pokyny si prohlédněte naskenováním QR kódu nebo na adrese www.krups.com
- SK** Pred prvým použitím si prečítajte brožúru s bezpečnostnými pokynmi. Návod na použitie s podrobnejšími pokynmi nájdete pomocou naskenovania QR kódu alebo na stránke www.krups.com
- HU** Az első használat előtt olvassa el a biztonsági utasítások kézikönyvét. A QR-kód beolvasásával vagy a www.krups.com weboldalon megtekintheti a felhasználó kézikönyv részletes utasításait
- PL** Przed pierwszym użyciem zapoznaj się z instrukcjami dotyczącymi bezpieczeństwa. Instrukcję obsługi można pobrać po zeskanowaniu kodu QR lub po przejściu na stronę www.krups.com
- RU** Перед первым использованием прочтите брошюру «Инструкции по технике безопасности». Более подробные инструкции см. в руководстве пользователя, просканировав QR-код или посетив веб-сайт www.krups.com
- UK** Перед першим використанням прочитайте буклет з інструкціями щодо техніки безпеки. Посібник користувача з більш детальними інструкціями можна знайти, відсканувавши QR-код, або на сайті www.krups.com
- RO** Citiți broșura cu instrucțiuni de siguranță înainte de prima utilizare. Accesați manualul de utilizare cu mai multe instrucțiuni detaliate prin scanarea codului QR sau accesând www.krups.com
- BG** Преди първа употреба прочетете книжката с инструкции за безопасност. Ръководство за потребителя с по-подробни инструкции можете да намерите, като сканирате QR кода или посетите www.krups.com
- HR** Prije prve uporabe pročitajte knjižicu sa sigurnosnim uputama. Korisnički priručnik s detaljnijim informacijama možete pronaći tako da skenirate QR kod ili posjetite web-mjesto www.krups.com
- TR** İlk kullanımdan önce güvenlik talimatları kitapçığını okuyun. QR kodunu tarayarak veya www.krups.com adresini ziyaret ederek daha ayrıntılı talimatlar içeren kullanıcı kılavuzunu bulun



AR اقرأ كتيب تعليمات السلامة قبل الاستخدام الأول.

يمكنك العثور على دليل المستخدم الذي يحتوي على تعليمات أكثر تفصيلاً من خلال مسح رمز الاستجابة السريعة أو زيارة www.krups.com

1	INITIALIZATION	8
	INITIALISATION / INBETRIEBNAHM / INICIO / URUCHAMIANIE	
2	BEVERAGES SETTINGS	9
	PARAMÈTRES BOISSONS / EINSTELLUNGEN FÜR GETRÄNKE / AJUSTES DE BEBIDAS / USTAWIENIA NAPOJÓW	
3	MAKE A MILK RECIPE	10
	RÉALISER UNE RECETTE LACTÉE / MILCHGETRÄNK ZUBEREITEN / PREPARAR UNA BEBIDA A BASE DE LECHE / PRZYGOTOWYWANIE KAWY MLECZNEJ	
4	CLEAN THE STEAM NOZZLE	12
	NETTOYER LA BUSE VAPEUR / DAMPFDÜSE REINIGEN / LIMPIAR LA BOQUILLA DE VAPOR / CZYSZCZENIE DYSZY PARY	
5A	REFILLING THE WATER TANK 	13
	REMPLIR LE RÉSERVOIR D'EAU / WASSERBEHÄLTER AUFFÜLLEN // RELLENAR EL DEPÓSITO DE AGUA / NAPEŁNIANIE ZBIORNIKA NA WODĘ	
5B	CLEAN THE WATER TANK	13
	NETTOYER LE RÉSERVOIR D'EAU / WASSERBEHÄLTER REINIGEN / LIMPIAR EL DEPÓSITO DE AGUA / CZYSZCZENIE ZBIORNIKA NA WODĘ	
6A	EMPTY THE COFFEE GROUND COLLECTOR 	14
	VIDER LE BAC À MARC DE CAFÉ / KAFFEESATZBEHÄLTER LEEREN / VACIAR LA BANDEJA COLECTORA DE POSOS DE CAFÉ / OPRÓŻNIANIE POJEMNIKA NA FUSY	
6B	CLEAN THE COFFEE GROUND COLLECTOR	15
	NETTOYER LE BAC À MARC DE CAFÉ / ABTROPFSCHALE REINIGEN / LIMPIAR LA BANDEJA RECOGEGOTAS / CZYSZCZENIE TACKI OCIEKACZA	
7A	EMPTY THE DRIP TRAY	16
	VIDER LE BAC RÉCOLTE-GOUTTES / ABTROPFSCHALE LEEREN / LIMPIAR LA BANDEJA COLECTORA DE POSOS DE CAFÉ / OPRÓŻNIANIE TACKI OCIEKACZA	

7B	CLEAN THE DRIP TRAY	16
	NETTOYER LE BAC RÉCOLTE-GOUTTES / ABTROPFSCHALE REINIGEN / LIMPIAR LA BANDEJA RECOGEGOTAS / CZYSZCZENIE TACKI OCIEKACZA	
8	RINSE THE MACHINE (1 MIN 30) RINSE	17
	RINCER LA MACHINE (1 MIN 30) / MASCHINE SPÜLEN (1 MIN 30) / ENJUAGAR LA CAFETERA (1 MIN 30) / PŁUKANIE URZĄDZENIA (1 MIN 30)	
9	CLEAN THE MACHINE (≈13 MIN) CLEAN	18
	NETTOYER LA MACHINE (≈13 MIN) / MASCHINE REINIGEN (≈13 MIN) / LIMPIAR LA MÁQUINA (≈13 MIN) / CZYSZCZENIE URZĄDZENIA (≈13 MIN)	
10	DESCALE THE MACHINE (≈20 MIN) CALC	20
	DÉTARTRE LA MACHINE (≈20 MIN) / MASCHINE ENTKALKEN (≈20 MIN) / DESCALCIFICAR LA CAFETERA (≈20 MIN) / USUWANIE KAMIENIA Z URZĄDZENIA (≈20 MIN)	
11	USE THE MILK POT	24
	UTILISER LE POT À LAIT / DEN MILCHBEHÄLTER VERWENDEN / UTILIZAR LA JARRA DE LECHE / UŻYWANIE POJEMNIKA NA MLEKO	
12	AUTO-RINSE THE MILK POT MILK	26
	RINÇAGE AUTOMATIQUE DU POT À LAIT / DEN MILCHBEHÄLTER AUTOMATISCH SPÜLEN / ENJUAGAR AUTOMÁTICAMENTE LA JARRA DE LECHE / AUTOMATYCZNE CZYSZCZENIE POJEMNIKA NA MLEKO	
13	DEEPLY CLEAN THE MILK POT	27
	NETTOYAGE COMPLET DU POT À LAIT / GRÜNDLICHE REINIGUNG DES MILCHBEHÄLTERS / LIMPIAR LA JARRA DE LECHE A FONDO / DOKŁADNE CZYSZCZENIE POJEMNIKA NA MLEKO	
14	DRINKS AVAILABLE	28
	RECETTES DISPONIBLES / GETRÄNKE VERFÜGBAR / BEBIDAS DISPONIBLES / DOSTĘPNE NAPOJE	



OVERVIEW / PRÉSENTATION / ÜBERSICHT / DESCRIPCIÓN GENERAL / PRZEGLĄD URZĄDZENIA

EN GRINDING FINENESS ADJUSTMENT BUTTON

- FR** BOUTON DE RÉGLAGE DE LA FINESSÉ DE BROYAGE
DE EINSTELLTASTE FÜR DEN MAHLGRAD
ES BOTÓN DE AJUSTE DE FINURA DE MOLIENDA
PL PRZYCIŚK REGULACJI WIELKOŚCI MIELENIA

EN WATER TANK WITH HANDLE

- FR** RÉSERVOIR D'EAU AVEC POIGNÉE
DE WASSERBEHÄLTER MIT GRIFF
ES DEPÓSITO DE AGUA CON ASA
PL ZBIORNIK NA WODĘ Z UCHWYTEM

EN COFFEE GROUNDS COLLECTOR

- FR** BAC COLLECTEUR DE MARC DE CAFÉ
DE KAFFEESATZBEHÄLTER
ES BANDEJA COLECTORA DE POSOS DE CAFÉ
PL POJEMNIK NA FUSY

EN GRID AND REMOVABLE DRIP TRAY

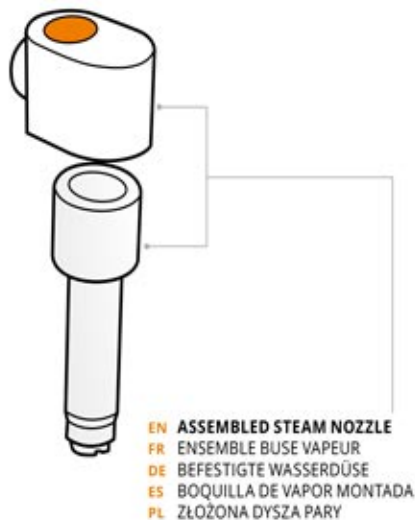
- FR** GRILLE ET BAC RÉCOLTE-GOUTTES AMOVIBLES
DE ABNEHMBARES ABTROPFFACH MIT GITTER
ES REJILLA Y BANDEJA ANTIGOTEO DESMONTABLE
PL WYJMOWANA KRATKA I TACKA OCIEKACZA

- EN CLEANING TABLET HATCH**
FR TRAPPE PASTILLE DE NETTOYAGE
DE KLAPPE REINIGUNGSFACH
ES POKRYWA MOCUJĄCA TABLETKI DO CZYSZCZENIA
PL COMPARTIMENTO DE LA PASTILLA DE LIMPIEZA

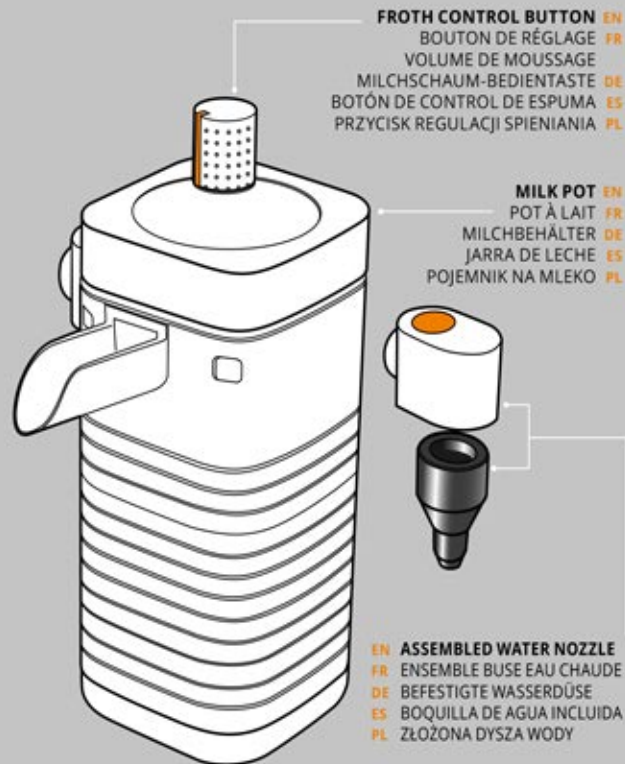
- EN STEAM OUTLET**
FR SORTIE VAPEUR
DE DAMPFAUSLASS
ES SALIDA DE VAPOR
PL WYLOT PARY

- EN COFFEE NOZZLE**
FR BUSES CAFÉ
DE KAFFEEDÜSE
ES BOQUILLA DE CAFÉ
PL DYSZA KAWY

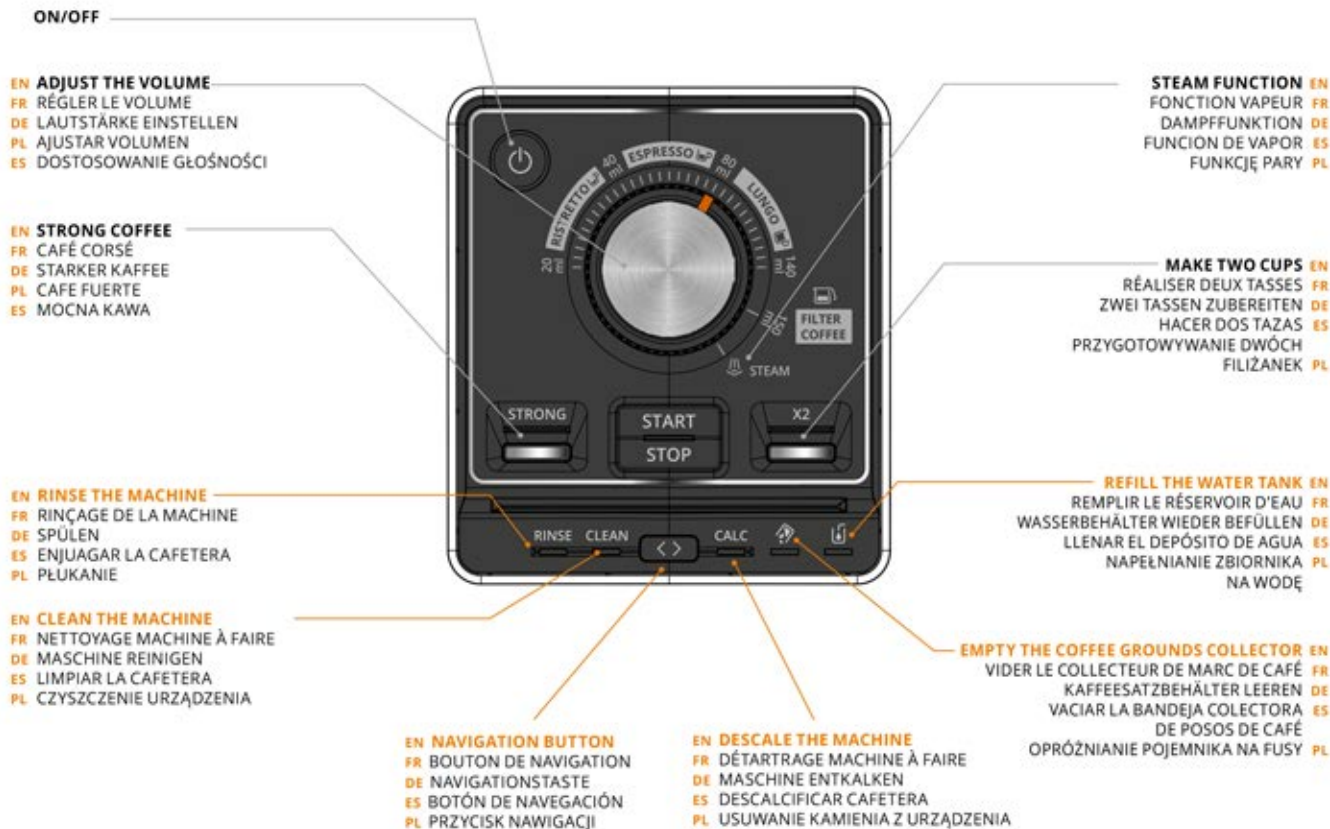
- EN WATER LEVEL FLOATS**
FR FLOTTEURS DE NIVEAU D'EAU
DE WASSERSTANDSCHWIMMER
ES INDICADORES FLOTANTES DEL NIVEL DE AGUA
PL PŁYWKI POZIOMU WODY

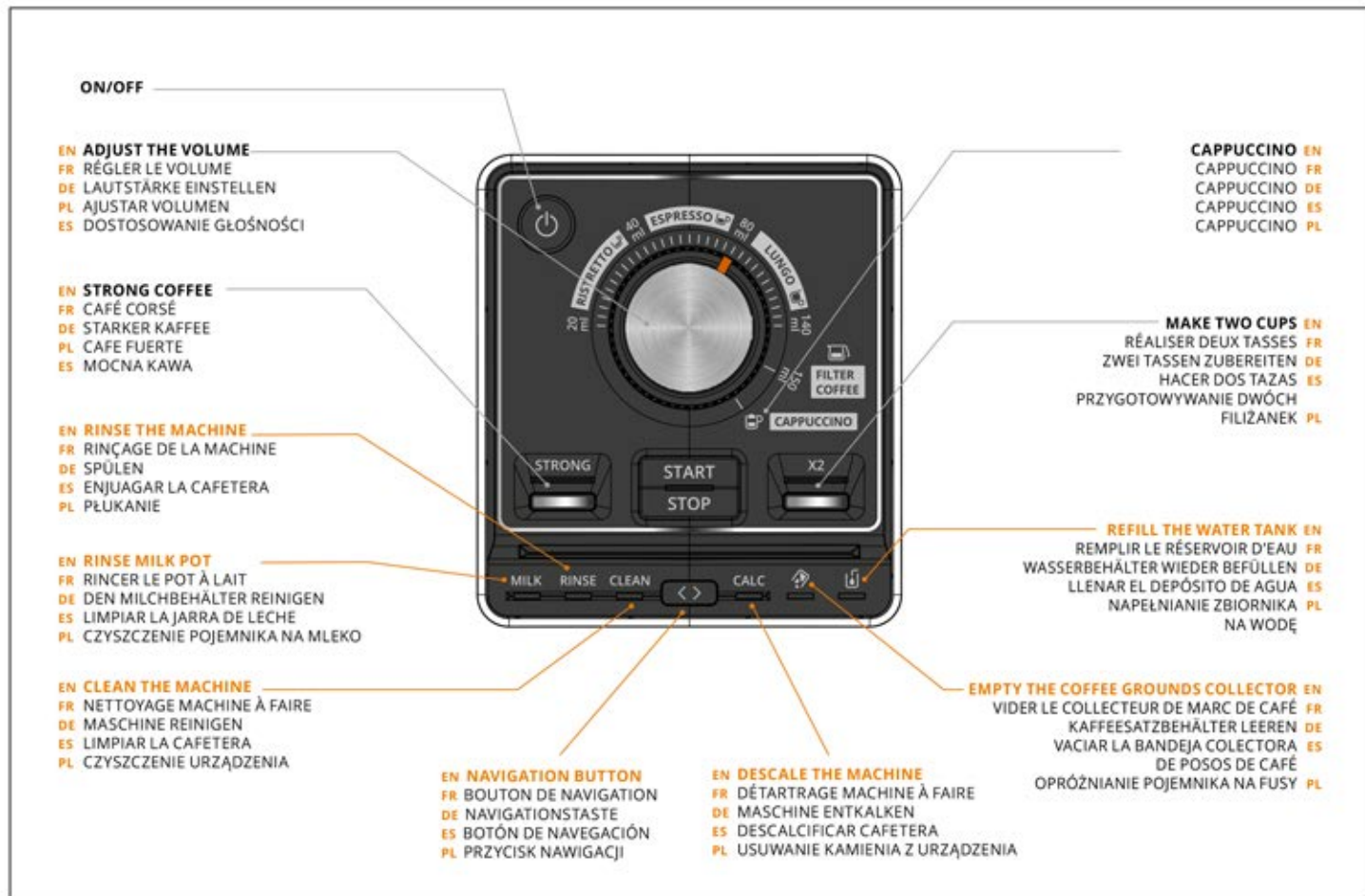


COFFEE



MILK





ON/OFF

EN ADJUST THE VOLUME
 FR RÉGLER LE VOLUME
 DE LAUTSTÄRKE EINSTELLEN
 PL AJUSTAR VOLUMEN
 ES DOSTOSOWANIE GŁOŚNOŚCI

EN STRONG COFFEE
 FR CAFÉ CORSÉ
 DE STARKER KAFFEE
 PL CAFE FUERTE
 ES MOCNA KAWA

EN RINSE THE MACHINE
 FR RINÇAGE DE LA MACHINE
 DE SPÜLEN
 ES ENJUAGAR LA CAFETERA
 PL PŁUKANIE

EN RINSE MILK POT
 FR RINCER LE POT À LAIT
 DE DEN MILCHBEHÄLTER REINIGEN
 ES LIMPIAR LA JARRA DE LECHE
 PL CZYSZCZENIE POJEMNIKA NA MLEKO

EN CLEAN THE MACHINE
 FR NETTOYAGE MACHINE À FAIRE
 DE MASCHINE REINIGEN
 ES LIMPIAR LA CAFETERA
 PL CZYSZCZENIE URZĄDZENIA

EN NAVIGATION BUTTON
 FR BOUTON DE NAVIGATION
 DE NAVIGATIONSTASTE
 ES BOTÓN DE NAVEGACIÓN
 PL PRZYCIŚK NAWIGACJI

EN DESCALE THE MACHINE
 FR DÉTARTRAGE MACHINE À FAIRE
 DE MASCHINE ENTKALKEN
 ES DESCALCIFICAR CAFETERA
 PL USUWANIE KAMIENIA Z URZĄDZENIA

CAPPUCINO EN
 CAPPUCINO FR
 CAPPUCINO DE
 CAPPUCINO ES
 CAPPUCINO PL

MAKE TWO CUPS EN
 RÉALISER DEUX TASSES FR
 ZWEI TASSEN ZUBEREITEN DE
 HACER DOS TAZAS ES
 PRZYGOTOWYWANIE DWÓCH FILIZANEK PL

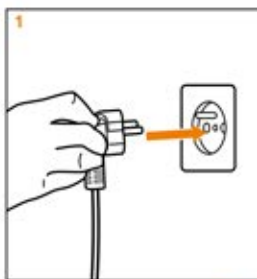
REFILL THE WATER TANK EN
 REMPLIR LE RÉSERVOIR D'EAU FR
 WASSERBEHÄLTER WIEDER BEFÜLLEN DE
 LLENAR EL DEPÓSITO DE AGUA ES
 NAPEŁNIANIE ZBIORNIKA NA WODĘ PL

EMPTY THE COFFEE GROUNDS COLLECTOR EN
 VIDER LE COLLECTEUR DE MARC DE CAFÉ FR
 KAFFEESATZBEHÄLTER LEEREN DE
 VACIAR LA BANDEJA COLECTORA ES
 DE POSOS DE CAFÉ
 OPRÓŻNIANIE POJEMNIKA NA FUSY PL

1

**EN INITIALIZATION
(≈5 MIN)**

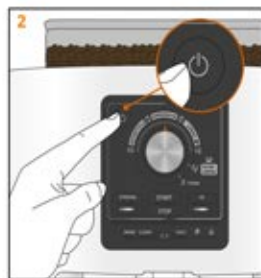
- FR INITIALISATION (≈5 MIN)
 DE INBETRIEBNAHM (5 MIN)
 ES INICIO (≈5 MIN)
 PL URUCHAMIANIE (≈5 MIN)

**1. EN Plug in the machine**

- FR Branchez la machine.
 DE Schließen Sie die Maschine an.
 ES Enchufe la cafetera.
 PL Podłącz urządzenie do gniazdka elektrycznego.

2. EN Press the ON/OFF button

- FR Appuyez sur le bouton « Marche/Arrêt ».
 DE Drücken Sie die Taste „Ein/Aus“.
 ES Pulse el botón « Encendido/Apagado ».
 PL Naciśnij przycisk „Wł./Wył.“.

**3. EN Fill the water tank up to the maximum.**

- FR Remplissez le réservoir d'eau jusqu'en haut.
 DE Befüllen Sie den Wasserbehälter bis oben hin.
 ES Llena el depósito de agua hasta el máximo.
 PL Napełnij zbiornik na wodę do poziomu maksimum.

4. EN Place a 1 litre container under both outlets (coffee and steam).

- FR Placez un récipient de 1 L sous les deux sorties (café et buse latérale).
 DE Stellen Sie einen 1-Liter-Behälter unter beide Auslässe (Kaffee und Dampf).
 ES Coloca un recipiente de 1 litros debajo de ambas salidas (café y vapor).
 PL Umieść litrowy pojemnik pod oboma wylotami (kawy i pary).

**5. EN To set up your machine, an auto-rinse cycle will be carried out. Press Start/Stop to start it.**

- FR Un auto-rincage va être effectué pour initialiser votre machine : appuyez sur Start/Stop pour le lancer.
 DE Zur Einrichtung der Maschine wird ein automatisches Spülprogramm durchgeführt. Drücken Sie zum Starten auf Start/Stop.
 ES Para configurar la cafetera, se llevará a cabo un ciclo de aclarado automático. Pulsa START/STOP para iniciarlo.
 PL W celu skonfigurowania urządzenia zostanie uruchomiony cykl automatycznego płukania. Naciśnij przycisk Start/Stop, aby rozpocząć.

6. EN Water will flow through the both outlets several times for 4 minutes (Δ hot nozzles).

FR De l'eau s'écoule par les deux sorties à plusieurs reprises pendant ≈4min (Δ buses chaudes)

DE Das Wasser fließt 4 Minuten lang mehrmals durch beide Auslässe (Δ heiße Düsen).

ES El agua fluirá a través de ambas salidas varias veces durante 4 minutos (Δ boquillas calientes).

PL Przez 4 minuty z obu wylotów będzie wypływać woda (Δ gorące dysze).

7. EN A triple beep will sound when the water flow has stopped to indicate that your machine is ready.

FR À la fin de l'écoulement, un triple bip retentit pour vous indiquer que votre machine est prête.

DE Wenn kein Wasser mehr fließt, ertönt drei Pieptöne, um anzuzeigen, dass die Maschine bereit ist.

ES Sonarán tres pitidos cuando el flujo de agua se haya detenido para indicar que la cafetera está lista.

PL Gdy woda przestanie wypływać, urządzenie wygeneruje sygnał dźwiękowy, aby poinformować użytkownika o gotowości do pracy.

WATCH NOW



2

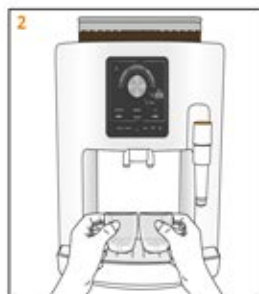
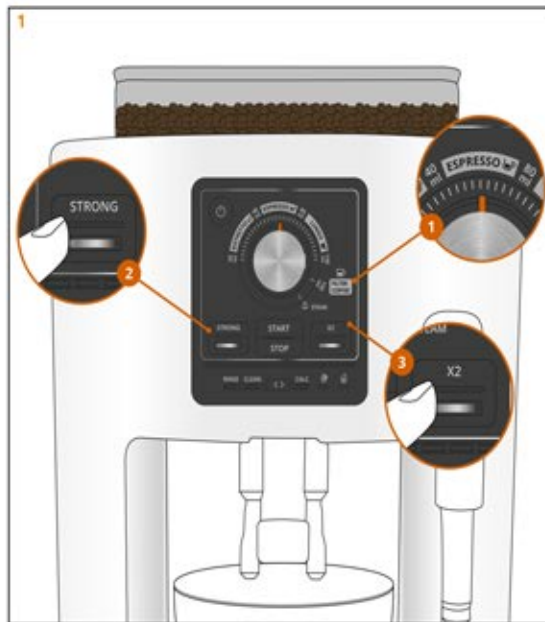
EN BEVERAGES SETTINGS

FR PARAMÈTRES BOISSONS

DE EINSTELLUNGEN FÜR GETRÄNKE

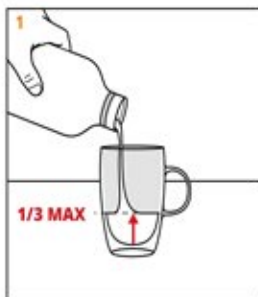
ES AJUSTES DE BEBIDAS

PL USTAWIENIA NAPOJÓW



3

- EN MAKE A MILK RECIPE**
FR RÉALISER UNE RECETTE LACTÉE
DE MILCHGETRÄNK ZUBEREITEN
ES PREPARAR UNA BEBIDA A BASE DE LECHE
PL PRZYGOTOWYWANIE KAWY MLECZNEJ



- 1. EN Fill 1/3 of your cup with milk.**
FR Remplissez votre tasse d'1/3 de lait.
DE Füllen Sie 1/3 Ihrer Tasse mit Milch.
ES Llena 1/3 de tu taza con leche.
PL Napełnij 1/3 filiżanki mlekiem.
- 2. EN Turn the dial to the "steam" program, then press the "START/STOP" button.**
FR Tournez la molette sur le programme « vapeur », puis appuyez sur le bouton « START/STOP ».
DE Drücken Sie die « Dampf »-Taste und anschließend die « Start/Stop »-Taste.
ES Pulsa el botón "Steam" (Vapor) y "START/STOP" (inicio/parada).
PL Naciśnij przycisk Para, a następnie naciśnij przycisk START/STOP.
- 3. EN The machine will preheat until the "Start/Stop" light begins to flash.**
FR La machine préchauffe jusqu'à ce que le voyant Start/Stop se mette à clignoter.
DE Die Maschine wird vorgeheizt, bis die « Start/Stop »-Leuchte zu blinken beginnt.
ES La cafetera se precalentará hasta que la luz de "START/STOP" comience a parpadear.
PL Urządzenie rozpocznie podgrzewanie. Po zakończeniu tego procesu kontrolka Start/Stop zacznie migać.
- 4. EN Place the nozzle into your cup.**
FR Plonger la buse dans votre tasse.
DE Bewegen Sie die Düse in Ihre Tasse.
ES Introduce la boquilla en la taza.
PL Umieść dyszę w filiżance.
- 5. EN Press the "Start/Stop" button to release the steam from the nozzle (▲ hot nozzle). Gradually froth the milk, making sure to keep the steam nozzle in the milk rather than the froth.**
FR Appuyez sur le bouton « Start/Stop » pour lancer la vapeur (▲ buse chaude). Faites mousser le lait progressivement en veillant à garder la buse vapeur dans le lait et pas dans la mousse.
DE Drücken Sie die « Start/Stop »-Taste, um den heißen Dampf aus der Düse entweichen zu lassen (▲ heiße Düse). Schäumen Sie die Milch langsam auf und achten Sie darauf, dass die Dampfdüse in der Milch steckt und nicht im Milchschaum.
ES Pulsa el botón "START/STOP" (inicio/parada) para liberar el vapor de la boquilla (▲ boquilla caliente). Ve montando la espuma de leche poco a poco, sin sacar la boquilla de vapor de la leche.
PL Naciśnij przycisk Start/Stop, aby uwolnić strumień pary z dyszy (▲ gorąca dysza). Stopniowo spieniaj mleko, dbając o to, aby dysza pary znajdowała się w mleku, a nie w pianie.
- 6. EN You can press the "Start/Stop" button again to stop the steam during the recipe. It will take a few seconds to completely stop.**
FR Vous pouvez réappuyer sur « Start/Stop » pour arrêter la vapeur en cours de recette. L'arrêt complet prend quelques secondes.
DE Sie können die « Start/Stop »-Taste erneut drücken, um den Dampfausstoß während der Rezeptzubereitung zu stoppen. Es dauert ein paar Sekunden, bis der Vorgang vollständig beendet ist.
ES Vuelve a pulsar el botón "START/STOP" (inicio/parada) para dejar de meter vapor en la bebida. Tardará unos segundos en detenerse por completo.
PL Możesz nacisnąć przycisk Start/Stop ponownie, aby zatrzymać dopływ strumienia pary podczas przygotowywania napoju. Całkowite odcięcie strumienia zajmie kilka sekund.

4

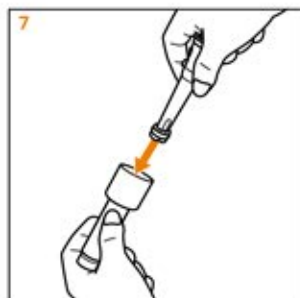
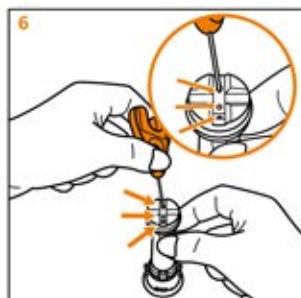
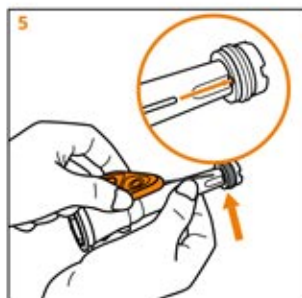
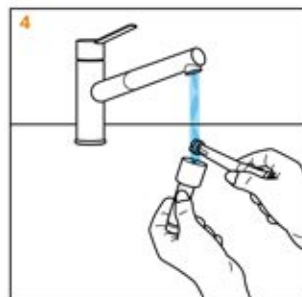
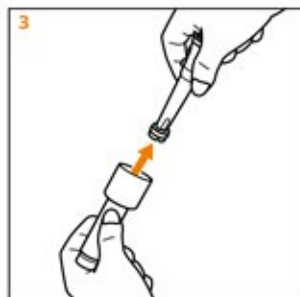
EN CLEAN THE STEAM NOZZLE

FR NETTOYER LA BUSE VAPEUR

DE DAMPFDÜSE REINIGEN

ES LIMPIAR LA BOQUILLA DE VAPOR

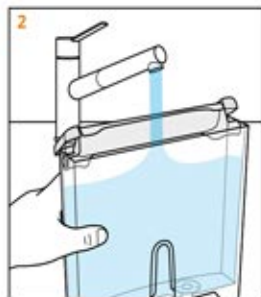
PL CZYSZCZENIE DYSZY PARY



5A

EN REFILLING THE WATER TANK

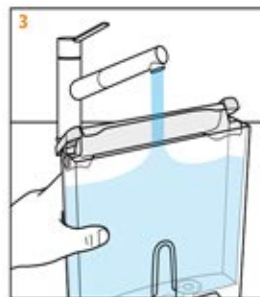
- FR REMPLIR LE RÉSERVOIR D'EAU
DE WASSERBEHÄLTER AUFFÜLLEN
ES RELLENAR EL DEPÓSITO DE AGUA
PL NAPEŁNIANIE ZBIORNIKA NA WODĘ



5B

EN CLEAN THE WATER TANK

- FR NETTOYER LE RÉSERVOIR D'EAU
DE WASSERBEHÄLTER REINIGEN
ES LIMPIAR EL DEPÓSITO DE AGUA
PL CZYSZCZENIE ZBIORNIKA NA WODĘ



6A

- EN EMPTY THE COFFEE
GROUND COLLECTOR**
- FR VIDER LE BAC À MARC DE CAFÉ**
- DE KAFFEESATZBEHÄLTER LEEREN**
- ES VACIAR LA BANDEJA COLECTORA
DE POSOS DE CAFÉ**
- PL OPRÓŻNIANIE POJEMNIKA NA FUSY**

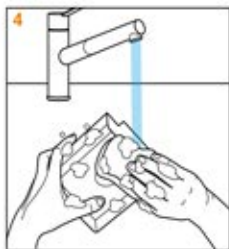
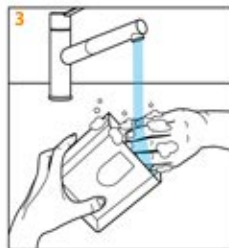


6B

EN CLEAN THE COFFEE GROUND COLLECTOR



- FR NETTOYER LE BAC À MARC DE CAFÉ
DE KAFFEESATZBEHÄLTER REINIGEN
ES LIMPIAR LA BANDEJA COLECTORA
DE POSOS DE CAFÉ
PL CZYSZCZENIE POJEMNIKA NA FUSY



7A

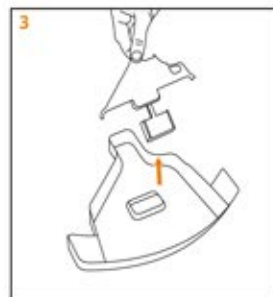
EN EMPTY THE DRIP TRAY

- FR VIDER LE BAC RÉCOLTE-GOUTTES
- DE ABTROPFSCHALE LEEREN
- ES LIMPIAR LA BANDEJA COLECTORA DE POSOS DE CAFÉ
- PL OPRÓŻNIANIE TACKI OCIEKACZA

7B

FR CLEAN THE DRIP TRAY

- FR NETTOYER LE BAC RÉCOLTE-GOUTTES
- DE ABTROPFSCHALE REINIGEN
- ES LIMPIAR LA BANDEJA RECOGEGOTAS
- PL CZYSZCZENIE TACKI OCIEKACZA



8

EN RINSE THE MACHINE (1 MIN 30)

FR RINCER LA MACHINE (1 MIN 30)

DE MASCHINE SPÜLEN (1 MIN 30)

ES ENJUAGAR LA CAFETERA (1 MIN 30)

PL PŁUKANIE URZĄDZENIA (1 MIN 30)

RINSE



9

EN CLEAN THE MACHINE (≈13 MIN)

- FR NETTOYER LA MACHINE (≈13 MIN)
- DE MASCHINE REINIGEN (≈13 MIN)
- ES LIMPIAR LA MÁQUINA (≈13 MIN)
- PL CZYSZCZENIE URZĄDZENIA (≈13 MIN)



X1



KRUPS XS3000

WATCH NOW



1. EN The "CLEAN" indicator light will turn red when the machine needs to be cleaned.

- FR** Le voyant « CLEAN » s'allume en rouge en permanence : la machine a besoin d'être nettoyée.
- DE** Die Kontrollleuchte « CLEAN » leuchtet rot, wenn die Maschine gereinigt werden muss.
- ES** El piloto "CLEAN" (limpieza) se iluminará en rojo cuando sea necesario limpiar la cafetera.
- PL** Gdy urządzenie będzie wymagać czyszczenia, kontrolka CZYSZCZENIE zaświeci na czerwono.

2. EN Press the navigation button to select «CLEAN»

- FR** Appuyez sur le bouton de navigation pour sélectionner «CLEAN».
- DE** Drücken Sie die Navigationstaste, um «CLEAN» auszuwählen.
- ES** Pulse el botón de navegación para seleccionar «CLEAN».
- PL** Naciśnij przycisk nawigacji, aby wybrać «CLEAN».

3. EN Open the cleaning tablet hatch.

- FR** Ouvrez la trappe de nettoyage.
- DE** Öffnen Sie die Klappe des Reinigungsfachs.
- ES** Abre la trampilla para pastillas de limpieza.
- PL** Otwórz pokrywę mocującą tabletki do czyszczenia.

4. FR Take a cleaning tablet (KRUPS XS3000) and insert the tablet.

- EN** Prenez une pastille de nettoyage (KRUPS XS3000) et insérez-la.
- DE** Entnehmen Sie eine Reinigungstablette (KRUPS XS3000) legen sie die reinigungstablette ein.)
- ES** Coge una pastilla de limpieza (KRUPS XS3000) inserta la pastilla.
- PL** Weź tabletkę do czyszczenia (KRUPS XS3000) Włóż tabletkę.

5. EN Place a 1 litre container under both nozzle.

- FR** Placez un récipient de 1L sous les deux buses.
- DE** Stellen Sie einen 1-Liter-Behälter unter beide Düsen.
- ES** Coloca un recipiente de 1 litros debajo de las boquillas.
- PL** Umieść litrowy pojemnik pod obiema dyszami.

6. EN Press the "Start/Stop" button to start the cleaning process.

- FR** Appuyez sur le bouton « Start/Stop » pour lancer le nettoyage.
- DE** Drücken Sie die „Start/Stop“-Taste um den Reinigungsvorgang zu starten.
- ES** Pulsa el botón "START/STOP" (inicio/parada) para iniciar el proceso de limpieza.
- PL** Wciśnij przycisk Start/Stop aby uruchomić czyszczenie.

7. EN Water will run out of the coffee nozzles during the cleaning process.

- FR** De l'eau s'écoule des buses café lors du nettoyage.
- DE** Während des Reinigungsvorgangs läuft Wasser aus den Kaffeedüsen heraus.
- PL** Podczas procesu czyszczenia z dysz kawy będzie wypływać woda.
- ES** Durante el proceso de limpieza sale agua por las boquillas de café.

8. EN When the water has stopped flowing and after you hear three beeps, your machine is cleaned and ready for use.

- FR** À la fin de l'écoulement et après le triple bip, votre machine est nettoyée et prête à être utilisée.
- DE** Wenn kein Wasser mehr läuft und Sie drei Pieptöne hören, ist Ihre Maschine gereinigt und einsatzbereit.
- ES** Cuando el agua haya dejado de salir y se hayan oído tres pitidos, la cafetera estará limpia y lista para su uso.
- PL** Gdy woda przestanie wypływać i rozlegną się trzy sygnały dźwiękowe, urządzenie będzie wyczyszczone i gotowe do pracy.

10

EN DESCALE THE MACHINE (≈20 MIN)

FR DÉTARTRE LA MACHINE (≈20 MIN)

DE MASCHINE ENTKALKEN (≈20 MIN)

ES DESCALCIFICAR LA CAFETERA (≈20 MIN)

PL USUWANIE KAMIENIA Z URZĄDZENIA (≈20 MIN)



X1

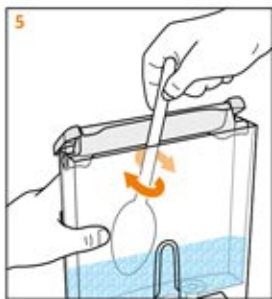
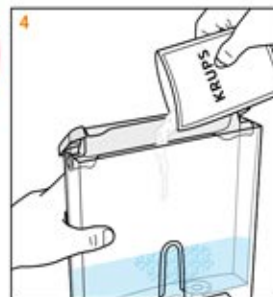
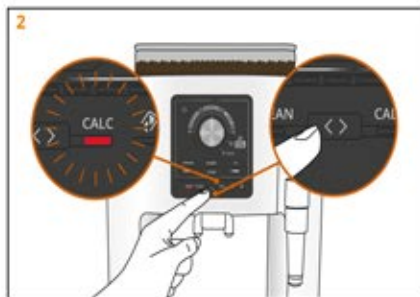


KRUPS F054

WATCH NOW



20



A. PREPARATION (=5 MIN) | PRÉPARATION | VORBEREITUNG | PREPARACIÓN | PRZYGOTOWANIE

1. EN The "CALC" indicator light will turn red when the machine needs to be descaled.

- FR Le voyant « CALC » s'allume en rouge en permanence : la machine a besoin d'être détartrée.
- DE Die Kontrollleuchte « CALC » leuchtet rot, wenn die Maschine entkalkt werden muss.
- ES El indicador "CALC" se iluminará en rojo cuando sea necesario descalcificar la cafetera.
- PL Gdy z urządzenia będzie trzeba usunąć kamień, kontrolka USUWANIE KAMIENIA zaświeci na czerwono.

2. EN Press the navigation button to select "CALC".

- FR Appuyez sur le bouton navigation pour sélectionner « CALC ».
- DE Drücken Sie die navigationstaste (Reinigungsmodus), um « CALC » (Entkalken) auszuwählen.
- ES Pulse el botón de navegación para seleccionar "CALC" (descalcificar).
- PL Naciśnij przycisk przycisk nawigacji, aby wybrać opcję USUWANIE KAMIENIA

3. EN Fill the water tank with hot water up to the CALC mark. (⚠ if your product is equipped with our Claris filter cartridge, remove it).

- FR Remplissez le réservoir d'eau avec de l'eau chaude jusqu'au niveau CALC (⚠ si votre produit est équipé de notre cartouche filtrante Claris, retirez-la).
- DE Befüllen Sie den Wasserbehälter mit heißem Wasser bis zur Markierung CALC (⚠ wenn Ihr Produkt mit unserer Claris-Filterkartusche ausgestattet ist, entfernen Sie diese).
- ES Llena el depósito de agua con agua caliente hasta la marca "CALC" (⚠ si su producto está equipado con nuestro cartucho de filtro Claris, retírelo).
- PL Napełnij zbiornik gorącą wodą aż do oznaczenia CALC. (⚠ jeśli twój produkt jest wyposażony w naszą kartusz filtrujący Claris, usuń go).

4. EN Open a sachet of KRUPS descaler and empty it into the water tank.

- FR Ouvrez un sachet de détartrant KRUPS et videz son contenu dans le réservoir d'eau.
- DE Öffnen Sie den Beutel mit KRUPS-Entkalker und schütten Sie den Inhalt in den Wasserbehälter.
- ES Abre una bolsita de descalcificador KRUPS y échala en el depósito de agua.
- PL Otwórz saszetkę środka do usuwania kamienia KRUPS i umieść jej zawartość w zbiorniku na wodę.

5. EN Mix the sachet contents with the water in the tank.

- FR Mélangez le contenu du sachet avec l'eau du réservoir.
- DE Mischen Sie den Beutelinhalt mit dem Wasser im Behälter.
- ES Mezcla el contenido de la bolsita con el agua del depósito.
- PL Wymieszaj zawartość saszetki z wodą w zbiorniku.

6. EN Put the water tank back in place on the machine.

- FR Remettez le réservoir d'eau sur la machine.
- DE Setzen Sie den Wasserbehälter wieder in die Maschine ein.
- ES Vuelve a colocar el depósito de agua en su sitio en la cafetera.
- PL Włóż zbiornik na wodę do urządzenia.

7. EN Place a 1 litre container under both nozzles.

- FR Placez un récipient de 1L sous les deux buses.
- DE Stellen Sie einen 1-Liter-Behälter unter beide Düsen.
- ES Coloca un recipiente de 1 litro debajo de las boquillas.
- PL Umieść 1-litrowy pojemnik pod obiema dyszami.



B. DESCALING (≈10 MIN) | DÉTARTRAGE | ENTKALKEN | USUWANIE KAMIENIA | DESCALCIFICACIÓN

8. EN Press the "Start/Stop" button to start the descaling process.

FR Appuyez sur le bouton « Start/Stop » pour lancez le détartrage.

DE Drücken Sie die « Start/Stop »-Taste, um den Entkalkungsvorgang der Maschine zu starten.

ES Pulsa el botón "START/STOP" (inicio/ parada) para iniciar el proceso de descalcificación.

PL Naciśnij przycisk Start/Stop, aby rozpocząć usuwania kamienia.

9. EN Water will run out of both nozzles during the descaling process.

FR De l'eau s'écoule des deux buses lors du détartrage.

DE Während des Entkalkens läuft Wasser aus beiden Düsen heraus.

ES Durante el proceso de descalcificación sale agua por las dos boquillas.

PL Podczas usuwania kamienia z obu dysz będzie wypływać woda.

10. EN The Water tank indicator is on ; a beep sounds every 10 seconds.

FR Le voyant Réservoir d'eau est allumé, un bip sonore retentit toutes les 10 secondes.

DE Die Wassertankanzeige-Anzeige leuchtet, alle 10 Sekunden ertönt ein Signalton.

ES El indicador del depósito de agua permanece encendido. Además, se emite un pitido cada 10 segundos.

PL Kontrolka zbiornik na wodę świeci się, co 10 sekund rozlega się sygnał dźwiękowy.

11. EN Remove the water tank.

FR Retirez votre réservoir d'eau.

DE Entfernen Sie den Wasserbehälter.

ES Retire el depósito de agua.

PL Wyjmij zbiornik na wodę.

12. EN Remove the descaler from the water tank.

FR Videz votre réservoir d'eau avec le détartrant.

DE Entleeren Sie den Entkalker aus dem Wasserbehälter.

ES Extrae el descalcificador del depósito de agua.

PL Wylej środek do usuwania kamienia ze zbiornika na wodę.

13. EN Clean the water tank using a sponge.

FR Nettoyez le réservoir d'eau à l'aide d'une éponge.

DE Reinigen Sie den Wasserbehälter mit einem Schwamm.

ES Limpia el depósito de agua con una esponja.

PL Wyczyść zbiornik na wodę gąbką.

14. EN Wipe and dry the water tank.

FR Essuyez et séchez votre réservoir d'eau.

DE Wischen und trocknen Sie den Wasserbehälter.

ES Limpia y seca el depósito de agua.

PL Wytrzyj i wysusz zbiornik na wodę.

15. EN Fill the water tank up to the maximum.

FR Remplissez le réservoir d'eau au maximum.

DE Befüllen Sie den Wasserbehälter bis zur Markierung « MAX ».

ES Llena el depósito de agua hasta el máximo.

PL Napełnij zbiornik na wodę do poziomu maksimum.

C. RINSING (=5 MIN) | RINÇAGE | SPÜLEN | PŁUKANIE | ENJUAGADO

16. EN Put the water tank back in place on the machine.

FR Remettez le réservoir d'eau sur la machine.

DE Setzen Sie den Wasserbehälter wieder in die Maschine ein.

ES Vuelva a colocar el depósito de agua en su sitio en la cafetera.

PL Włóż zbiornik na wodę do urządzenia.



17. EN Water will run out of the coffee nozzles during the rinsing process.

FR De l'eau s'écoule des buses café lors du rinçage.

DE Während des Spülvorgangs läuft Wasser aus den Kaffeedüsen heraus.

ES Durante el proceso de aclarado sale agua por las boquillas de café.

PL Podczas procesu płukania z dysz kawy będzie wypływać woda.



18. EN When the water has stopped flowing and after you hear three beeps, your machine is descaled and ready for use.

FR À la fin de l'écoulement et après le triple bip, votre machine est détartrée et prête à être utilisée.

DE Wenn der Wasserfluss aufgehört hat und Sie drei Pieptöne hören, ist Ihre Maschine entkalkt und einsatzbereit.

ES Cuando el agua haya dejado de salir y se hayan oído tres pitidos, la cafetera se habrá descalcificado y estará lista para su uso.

PL Gdy woda przestanie wypływać i rozlegną się trzy sygnały dźwiękowe, urządzenie będzie pozbawione kamienia i gotowe do pracy.





EN : For optimal quality of milk-based coffee beverages, it is recommended to prepare 5 to 6 milk beverages after the first use of the machine. This allows the milk system to operate at its optimal level.

- setting the milk foam volume dial to the MIN position
- using a larger cup

FR : Pour une qualité optimale des boissons lactées, il est recommandé de préparer 5 à 6 boissons lactées après la première utilisation de la machine. Cette recommandation permet au système lait de fonctionner à son niveau optimal.

Si votre boisson lactée déborde de votre tasse, nous vous recommandons de :

- régler le bouton de volume de mousse de lait sur la position MIN
- utiliser une tasse plus grande

DE : Um die beste Qualität Ihrer Milchgetränke zu gewährleisten, empfehlen wir, nach der ersten Verwendung der Maschine weitere 5 bis 6 Milchgetränke zuzubereiten. So kann das Milchsystem seine optimale Leistung entfalten.

Wenn Ihr Milchgetränk über die Tasse überläuft, empfehlen wir:

- den Schaumvolumenregler auf MIN zu stellen
- eine größere Tasse zu verwenden

ES : Para una calidad óptima de las bebidas con leche, se recomienda preparar de 5 a 6 bebidas con leche después del primer uso de la máquina. Esta recomendación permite que el sistema de leche funcione de forma óptima.

Si su bebida con leche se desbordó de su taza, le recomendamos:

- ajustar el botón del volumen de espuma de leche a la posición MIN
- usar una taza más grande

PL : Aby uzyskać optymalną jakość napojów mlecznych, zaleca się przygotowanie 5 do 6 napojów mlecznych po pierwszym użyciu urządzenia. To zalecenie pozwala systemowi mlecznemu działać na optymalnym poziomie.

Jeśli napój mleczny przelewa się z filiżanki, zalecamy:

- ustawienie pokrętki objętości pianki mlecznej na pozycję MIN
- użycie większej filiżanki

11

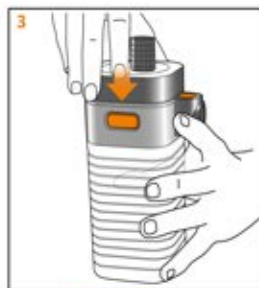
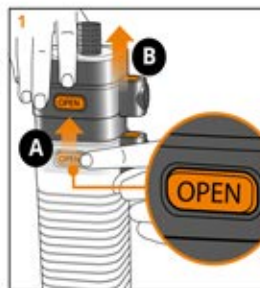
FR USE THE MILK POT

EN UTILISER LE POT À LAIT

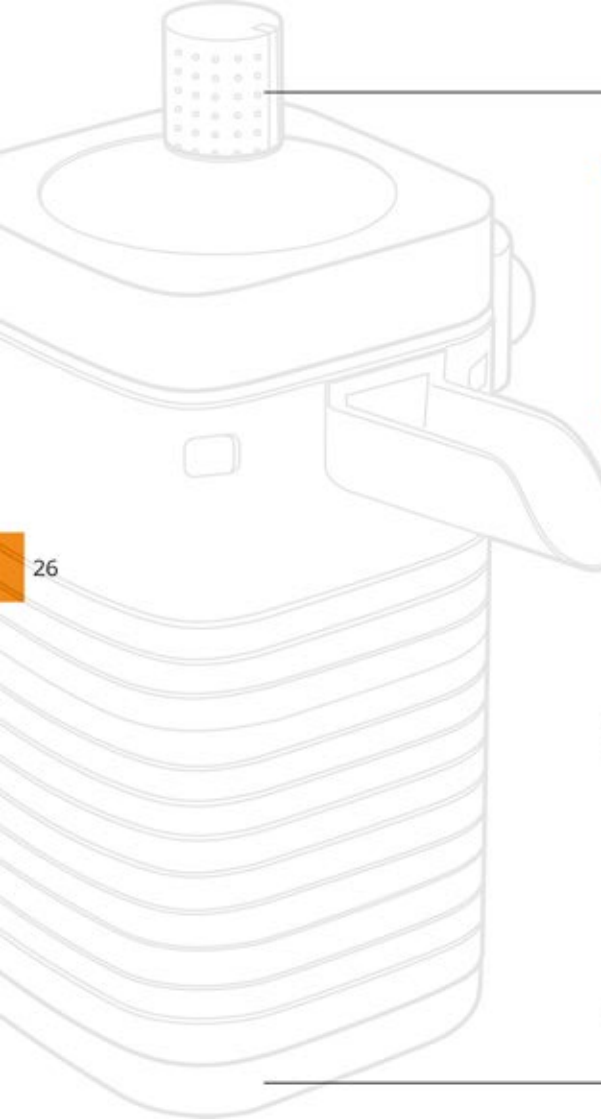
DE DEN MILCHBEHÄLTER VERWENDEN

ES UTILIZAR LA JARRA DE LECHE

PL UŻYWANIE POJEMNIKA NA MLEKO







26

12

EN **AUTO-RINSE THE MILK POT**

FR RINÇAGE AUTOMATIQUE DU POT À LAIT

DE DEN MILCHBEHÄLTER AUTOMATISCH SPÜLEN

ES ENJUAGAR AUTOMÁTICAMENTE

LA JARRA DE LECHE

PL AUTOMATYCZNE CZYSZCZENIE POJEMNIKA
NA MLEKO

MILK

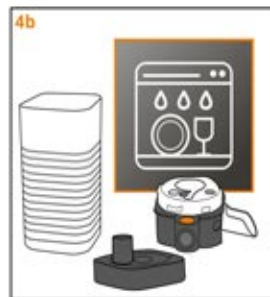
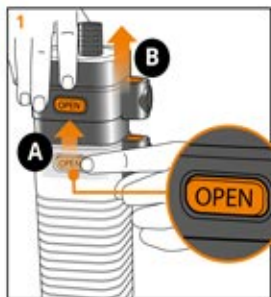


13

EN DEEPLY CLEAN THE MILK POT
FR NETTOYAGE COMPLET DU POT À LAIT
DE GRÜNDLICHE REINIGUNG DES MILCHBEHÄLTERS
ES LIMPIAR LA JARRA DE LECHE A FONDO
PL DOKŁADNE CZYSZCZENIE POJEMNIKA NA MLEKO



Or
Ou
Oder
O
lub



1x

WEEK
SEMAINE
WOCHE
SEMANA
TYDZIEŃ

EN Complete cleaning recommended every week
FR Nettoyage complet recommandé toutes les semaines
DE Wöchentliche Reinigung empfohlen
ES Limpieza completa recomendada una vez por semana
PL Zalecane jest kompleksowe czyszczenie raz na tydzień

14

EN DRINKS AVAILABLE

FR RECETTES DISPONIBLES
DE GETRÄNKE VERFÜGBAR
ES BEBIDAS DISPONIBLES
PL DOSTĘPNE NAPOJE

28

EN : For more settings (coffee temperature, auto OFF, etc.), refer to the user manual, which can be scanned on page 2.

FR : Pour plus de réglages (température du café, arrêt automatique, etc.), consultez le manuel d'utilisation, à scanner en page 2.

DE : Für weitere Einstellungen (Kaffeetemperatur, automatisches Ausschalten usw.) siehe die Bedienungsanleitung, die auf Seite 2 gescannt werden kann.

ES : Para más ajustes (temperatura del café, apagado automático, etc.), consulte el manual de usuario, que se puede escanear en la página 2.

PL : Aby uzyskać więcej ustawień (temperatura kawy, automatyczne wyłączenie itp.), zapoznaj się z instrukcją obsługi, którą można zeskanować na stronie 2.

Drinks Boissons Getränke Bebidas Napoje	Description Beschreibung Descripción Opis
	Ristretto : EN Short espresso with body FR Espresso court et avec du corps DE Kleiner Espresso mit Fülle ES Espresso corto con cuerpo PL Mocne espresso, ale z mniejszą ilością wody
	Espresso : EN A full-bodied coffee with pronounced aromas and a slightly bitter caramel-coloured crema FR Un café aux arômes prononcés recouvert d'une crème caramel légèrement amère DE Vollmundiger Kaffee mit ausgeprägten Aromen und einer leicht herben, karamelfarbenen Crem ES Espresso de gran cuerpo con aromas pronunciados, cubierto con una crema de color caramelo ligeramente amarga PL Mocne, pełne aromatu espresso, pokryte nieco gorzką pianką o karmelowym kolorze
	Lungo : EN Higher in caffeine but lighter on the palate. Most popular in the morning FR Plus fort en caféine mais plus léger en bouche. Très apprécié le matin DE Mehr Koffein, aber leichter am Gaumen. Sehr beliebt am Morgen ES Mayor cantidad de cafeína, pero más ligero al paladar. Muy popular por la mañana PL Większa ilość kofeiny, ale delikatniejszy smak. Najbardziej popularne rano
	Filter coffee : EN A long infusion at a lower temperature for a soft and light result FR Une longue infusion à plus basse température pour un résultat doux et léger DE Langer Aufguss bei niedriger Temperatur für ein weiches und leichtes Ergebnis ES Una infusión larga a baja temperatura permite obtener un resultado suave y ligero PL Napój typu long tworzony w niskiej temperaturze o bardziej delikatnym smaku
	Cappuccino : EN A perfect balance between milk, foam and coffee FR Un équilibre entre lait, mousse et café DE Eine perfekte Balance zwischen Milch, Schaum und Kaffee ES El equilibrio perfecto entre leche, espuma y café PL Idealna równowaga między mlekiem, pianką a kawą

Certain recipes may not be available depending on the models / Certaines recettes peuvent ne pas être disponibles selon le modèle / Einige Rezepte je nach Modell möglicherweise nicht verfügbar sind / Según el modelo, es posible que algunas recetas no estén disponibles / Część przepisów może nie być dostępna w niektórych urządzeniach.

KRUPS



**DISCOVER
YOUR SURPRISE!**

SCAN THE QR CODE



My participation
code
KRUPS-EA500

WWW.KRUPS.COM

THIS OFFER IS ONLY AVAILABLE IN THE FOLLOWING COUNTRIES:



Découvrez votre surprise
Connectez-vous sur
<https://welcome.krups.com>
ou scannez le QR code ci-dessus.



Descubra o que temos para si
Junte-se a
<https://welcome.krups.com>
ou faça scan do código.



Ontdek jouw verrassing
Log in via
<https://welcome.krups.com>
Of scan de bovenstaande QR-code.



Entdecken Sie Ihr Geschenk
Anmelden bei
<https://welcome.krups.com>
Oder scannen Sie den obigen QR-Code.



Avem o surpriză pentru tine
Accesează
<https://welcome.krups.com>
sau scanează codul QR de mai sus.

EN: Offer valid in a list of defined countries until 31/12/2029. To check the eligibility of your country of residence for this offer, please visit www.welcome.krups.com. No participation from a non-participating country will be accepted. • FR: Offre valide dans une liste de pays définis jusqu'au 31/12/2029. Pour vérifier l'éligibilité de votre pays de résidence à cette offre, veuillez visiter www.welcome.krups.com. Aucune participation d'un pays non participant ne sera acceptée. • NL: Aanbieding geldig in een lijst van gedefinieerde landen tot 31/12/2029. Om de geschiktheid van uw land van verblijf voor deze aanbieding te controleren, kunt u www.welcome.krups.com raadplegen. Geen deelname uit een niet-deelnemend land zal worden geaccepteerd. • PT: Oferta válida numa lista de países definidos até 31/12/2029. Para verificar a elegibilidade do seu país de residência para esta oferta, por favor visite www.welcome.krups.com. Nenhuma participação de um país não participante será aceite. • DE: Angebot gültig in einer Liste von definierten Ländern bis zum 31.12.2029. Um die Berechtigung Ihres Wohnsitzlandes für dieses Angebot zu überprüfen, besuchen Sie bitte welcome.krups.com. Teilnahmen aus einem Nichtteilnahmeland werden nicht akzeptiert. • RO: Campania este disponibilă doar într-un număr limitat de țări, la înregistrarea produsului pe welcome.krups.com, și este valabilă până la data de 31/12/2029, inclusiv. Lista țărilor participante în această campanie este disponibilă pe welcome.krups.com. Nu va fi acceptată nicio participare dintr-o țară neparticipantă în campanie. Campanie supusă unor Termeni și condiții.



8020012655